



Programme de bourses de recherche en sciences sociales 2023

Présentation et conseils aux candidats

Pour plus d'informations :

Courrier électronique : ssr@wada-ama.org

Site web : <https://www.wada-ama.org/fr>

TABLE DES MATIÈRES

1.0	Introduction	4
2.0	Priorités de recherche	7
3.0	Présentation du programme révisé de bourses de recherche en sciences sociales de l'AMA.....	8
4.0	Processus de candidature et d'examen.....	10
4.1.	Déclaration d'intérêt	11
4.2.	Foire aux questions sur la déclaration d'intérêt	11
4.3.	Candidature complète (niveaux 1 et 2 uniquement).....	11
4.4.	Processus d'examen des candidatures complètes	15
4.5.	Politiques budgétaires.....	16
4.6.	Éthique	17
5.0	Dates clés	18

Explication des termes

AMA: Agence mondiale antidopage.

Bourses de l'AMA: Le système de gestion des bourses en ligne utilisé par l'AMA pour gérer le processus de candidature et d'examen (<https://www.wada-ama.org/fr>).

Comité d'examen des sciences sociales: Un groupe de travail faisant partie de la structure de gouvernance de l'AMA qui conseille le département et le Comité de l'éducation sur les questions de recherche en sciences sociales, y compris l'analyse des candidatures au programme de bourses de recherche en sciences sociales.

Déclaration d'intérêt: Le formulaire de candidature pour la première étape de la procédure de candidature pour les projets de niveaux 1 et 2, avant approbation pour la procédure de candidature complète.

Organisation antidopage (OAD): selon la définition du Code mondial antidopage et aux fins du présent document, il s'agit de tout signataire/organisation du Code responsable de mettre en œuvre n'importe quelle partie du processus de contrôle du dopage. Cela inclut les organisations antidopage nationales, les fédérations internationales, les organisateurs de grandes manifestations ou les organisations antidopage régionales.

Programme de bourses de recherche en sciences sociales: Le programme qui permet à l'AMA de choisir des projets de recherche dans lesquels elle peut investir et qui sont en accord avec ses objectifs stratégiques.

Programme de recherche en sciences sociales: L'ensemble du programme qui comprend toutes les activités liées à la recherche en sciences sociales.

Stratégie pour la recherche en sciences sociales: Stratégie pour la recherche en sciences

sociales 2020-2024 : Le document qui présente six priorités stratégiques clés liées à la recherche en sciences sociales, ainsi que les domaines prioritaires et les résultats qui en découlent.

1.0 Introduction: Stratégie de l'AMA pour la recherche en sciences sociales 2020-2024 et Programme de bourse de recherche en sciences sociales.

Contexte

L'AMA est la principale autorité mondiale en matière de lutte contre le dopage. L'AMA cherche à protéger l'intégrité du sport en promouvant, coordonnant et surveillant les activités qui contribuent à la prévention du dopage. Dans ce cadre, elle joue un rôle clé dans la promotion la recherche, y compris la recherche en sciences sociales.

La recherche figure en bonne place dans le plan stratégique 2020-2024 de l'AMA en tant qu'initiative clé de sa priorité stratégique "Lead". Elle définit un objectif clair pour les parties prenantes: la nécessité d'une "recherche d'impact" qui nous aide à réaliser notre vision d'un sport sans dopage. L'exploitation des données pour permettre une prise de décision plus éclairée dans l'ensemble du système est également une priorité stratégique.

Recherche en sciences sociales – 2020-2024

Pour soutenir l'accent que met l'AMA sur la recherche, la nouvelle Stratégie de l'AMA pour la recherche en sciences sociales (2020-2024) pose les jalons d'un nouveau programme de recherche en sciences sociales élargi, dont l'approche est plus proactive et stratégique. La stratégie pour la recherche en sciences sociales nous incite à jouer un rôle de premier plan dans l'agenda de recherche en sciences sociales en ce qui concerne le sport propre, dans le but de maximiser ses avantages pour les parties prenantes de l'AMA. La stratégie pour la recherche en sciences sociales vise également à répondre aux défis propres au domaine, tels que le transfert et l'utilisation des connaissances dans les programmes antidopage et la promotion des investissements dans les régions géographiques qui sont traditionnellement moins financées. L'AMA lancera plusieurs initiatives pour mettre en œuvre la stratégie de recherche en sciences sociales au cours des quatre prochaines années - il s'agit de notre programme de recherche en sciences sociales.

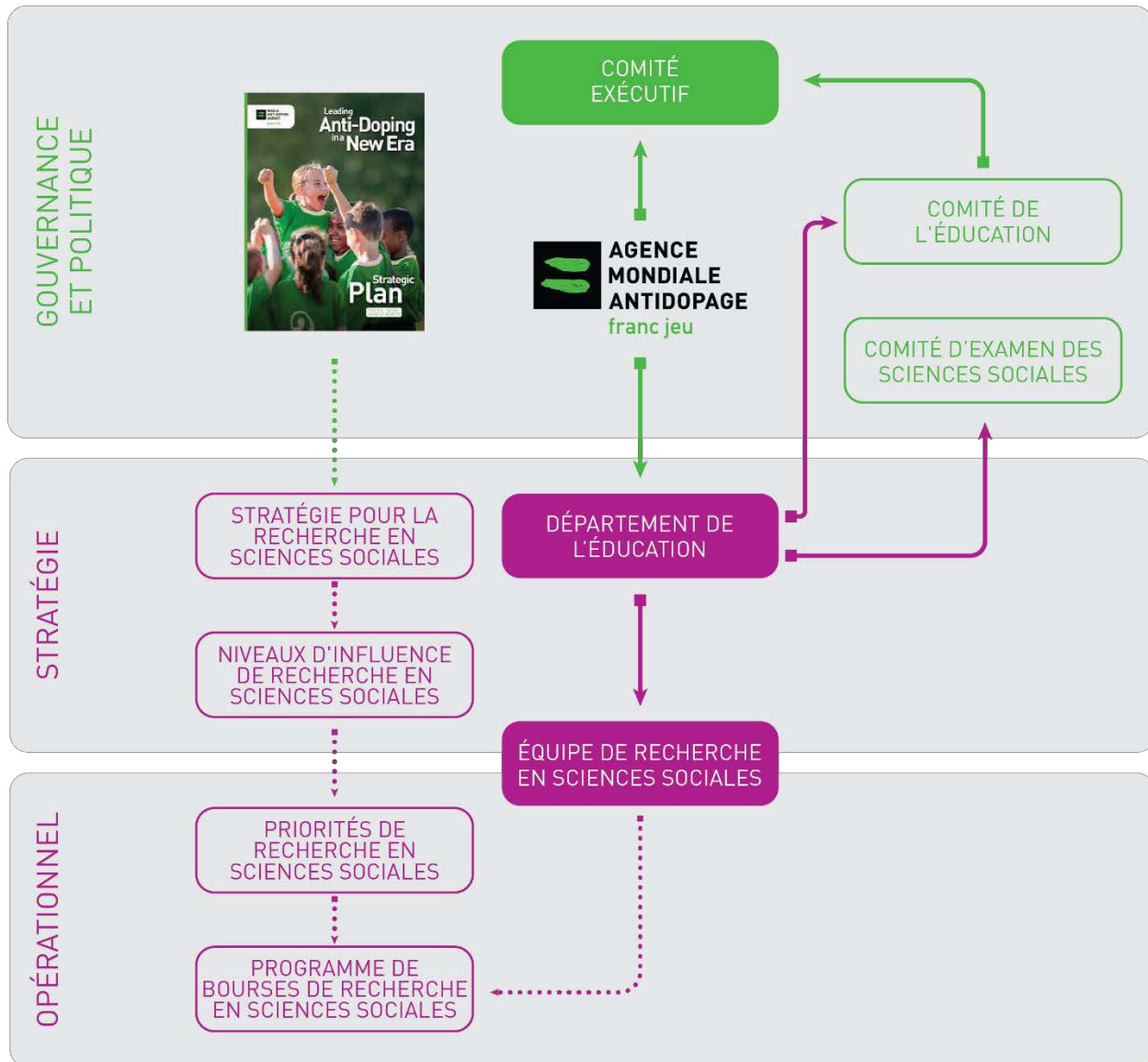
L'un des principaux objectifs de ce programme est d'investir dans la recherche en sciences sociales afin de maintenir et d'accroître notre compréhension des comportements des sportifs à renforcer ou à prévenir, ainsi que des facteurs sociaux et environnementaux qui ont une influence dessus. Une telle compréhension permettra à l'AMA et à la communauté mondiale du sport propre de développer des politiques et des programmes efficaces, améliorant ainsi l'expérience sportive pour tous.

Le programme de bourses de l'AMA pour la recherche en sciences sociales (programme de bourses) est le principal mécanisme de financement de la recherche en sciences sociales depuis 2005. Le développement de la stratégie de recherche en sciences sociales élargit la portée des activités de recherche en sciences sociales (le programme de recherche en sciences sociales), dont le programme de bourses est une initiative clé.

Pour soutenir la mise en œuvre de la stratégie de recherche en sciences sociales, le programme de bourses a été révisé. Ce programme de bourses révisé entrera en vigueur en octobre 2020. Les décisions d'investissement prises dans le cadre du programme de bourses seront alignées sur une nouvelle série de priorités de recherche publiées dans le cadre de l'appel à propositions. Les personnes souhaitant demander une bourse de recherche en sciences sociales à l'AMA doivent consulter ces priorités de recherche, telles que décrites dans le présent document, pour être au clair sur les domaines de recherche que nous désirons le plus soutenir. Les priorités de recherche élaborées en collaboration avec le département de l'éducation et le Comité d'examen des sciences sociales sont approuvées par le Comité de l'éducation de l'AMA.

Le programme de bourses est compétitif; le budget étant alloué chaque année aux candidats retenus et approuvés par le Comité exécutif de l'AMA.

Figure 1 : Structure de gouvernance de l'AMA pour la recherche en sciences sociales



2.0 Priorités de recherche

Les priorités de recherche en sciences sociales ont été élaborées sur la base d'un modèle écologique social qui identifie six niveaux d'influence principaux, les athlètes étant placés au centre (comme indiqué dans le tableau 1).

Ce modèle a été élaboré sur la base d'un examen des précédentes priorités de recherche, d'une revue de littérature, d'une consultation avec des organisations partenaires et du plan stratégique de l'AMA. Il s'inspire également d'une étude Delphi exhaustive menée avec la communauté du sport propre concernant les priorités de recherche en sciences sociales, initiée dans le cadre d'un projet de recherche financé par les projets de collaboration Erasmus+ ([RESPECT-Alliance pour le sport propre](#)).

L'AMA peut être amenée à se concentrer sur des priorités de recherche particulières selon les années et, à ce titre, donner plus de poids aux projets qui répondent à ces priorités. N'oubliez pas de vous référer à l'appel à propositions publié chaque année sur le site web de l'AMA.

Tableau 1. Niveaux d'influence, priorités de recherche et domaines de recherche indicatifs

Niveau d'influence	Priorités de recherche	Domaines de recherche indicatifs
Sportif	Parcours et expérience du sportif	Quels sont les facteurs qui contribuent à la vulnérabilité au dopage et quels sont les facteurs protecteurs à chaque étape du parcours du sportif? Comment les sportifs vivent-ils le système antidopage?
	Comportements sportifs propres	Quels sont les comportements qui contribuent à un sport propre?
Personnel d'encadrement du sportif	Rôle et influence du personnel d'encadrement du sportif	Quel est le rôle et l'influence du personnel d'encadrement du sportif sur les comportements sportifs propres et la vulnérabilité au dopage à chaque étape du parcours du sportif?
	L'expérience du personnel d'encadrement du sportif dans le sport propre	Comment le personnel d'encadrement du sportif vit-il la lutte contre le dopage et comment cela interagit-il avec son rôle dans le sport propre ?

Programmes d'éducation	Investissement dans les ressources humaines pour la lutte contre le dopage	Quel est l'impact de l'investissement dans les ressources humaines au sein du système antidopage sur la mise en œuvre des fonctions clés de la lutte contre le dopage et sur la contribution globale à un sport propre? Qu'est-ce qui aide les gens à faire leur travail plus efficacement et quels sont les défis à relever?
	Efficacité de la lutte contre le dopage et du sport propre	Quels sont les éléments et les principes des programmes et interventions d'éducation qui permettront de maximiser le développement de comportements sportifs propres?
Programme mondial antidopage	Modèle de prévention du dopage de l'AMA	Quelles sont les méthodes les plus efficaces pour intégrer et mettre en œuvre les cinq stratégies du modèle de prévention du dopage de l'AMA dans les programmes antidopage?
	Impact de la politique antidopage	Quel est l'impact des politiques mises en œuvre pour prévenir le dopage à chaque niveau du système antidopage?
Environnement sportif	Politique du sport	Quel est l'impact des politiques générales du sport sur la culture du sport et plus précisément sur les comportements liés au sport propre? (Pour exemple, les structures nationales de financement du sport, les changements de règles, les décisions du TAS, etc.)
	Évolution des pratiques sportives	Quel est l'impact de l'évolution des pratiques sportives sur les comportements sportifs propres des sportifs et du personnel d'encadrement du sportif? (par exemple, technologie, médicalisation, commercialisation, innovations en matière d'entraînement).
Société	Tour d'horizon	Quelles stratégies et quels enseignements tirés d'autres industries/secteurs peuvent être appliqués au sport propre/à la lutte contre le dopage ?
	Influences non sportives	Quels sont les facteurs non sportifs de perturbation ou d'influence potentiels sur le sport propre ? (par ex. sociétal, géopolitique, culturel).

3.0 Présentation du programme révisé de bourses de recherche en sciences sociales de l'AMA

Le programme de bourses comporte désormais trois niveaux d'investissement distincts entre lesquels les candidats peuvent choisir. Le "niveau" est défini par l'ampleur et la dimension des projets de recherche. Une description de chaque niveau est donnée dans le tableau 2. Le système à plusieurs niveaux permettra d'adapter davantage les exigences en

matière de candidature en fonction des projets plutôt que d'adopter une approche unique.

Tableau 2: Présentation des niveaux d'investissement

Remarque: ce tableau guide les candidats pour les aider à déterminer à quel niveau ils devraient postuler. Il ne s'agit pas de critères stricts pour guider les décisions d'investissement pour les projets. Il est convenu qu'il faut escompter une certaine fluidité entre les niveaux. Le principal critère pour déterminer le niveau auquel vous postulez devrait être l'échelle de budget.

	Niveau 1	Niveau 2	Niveau 3
Objectif	- Fournir une base de données factuelles pour éclairer la politique et la pratique internationales en matière de lutte contre le dopage	- Contribuer au développement ou à l'amélioration de programmes ou d'interventions au niveau national ou dans un seul sport pour soutenir la prévention du dopage	- Investir dans des projets de recherche à petite échelle pour piloter ou examiner la viabilité des interventions, en particulier les projets menés par des chercheurs en début de carrière ou ciblant des régions sous-
Dimension indicative	- Faciliter les échanges - Étude internationale - Équipe multidisciplinaire/interdisciplinaire - Multi-sports - Partenariat avec au moins deux organisations antidopage (OAD) - Appui d'au moins deux OAD supplémentaires - Analyse sur l'impact des politiques	- Étude nationale/multi-sports - Étude d'un seul sport / multinationale - Équipe multidisciplinaire/interdisciplinaire - Partenariat avec au moins une OAD - Appui d'au moins une OAD supplémentaire - Autres sources d'investissement	- Projets à petite échelle visant à développer et à piloter des interventions, à effectuer des revues de littérature, élaborer des exposés de position, etc. - Pilotage d'un programme/intervention existant dans un sport ou une région sous-représentés - Chercheurs en début de carrière* qui peuvent se porter candidats pour la
Échelle de budget	- 75.000 - 150.000 USD	- 20.000 - 75.000 USD	- < 20 000 USD
Processus de candidature	- Un processus en deux étapes - Déclaration d'intérêt soumise dans le cadre de la procédure d'appel à	- Un processus en deux étapes - Déclaration d'intérêt soumise dans le cadre de la procédure d'appel à propositions - Candidature complète	- Candidature soumise dans le cadre de l'appel à propositions - Questions ciblées et clarifications le cas échéant, y

Processus d'évaluation et de décision	- Première étape:	- Première étape:	- Évaluation du département de l'éducation
	o Évaluation du département de l'éducation	o Évaluation du département de l'éducation	- Examen et recommandation du Comité d'examen des sciences sociales
	o Évaluation du Comité d'examen des sciences sociales	o Évaluation du Comité d'examen des sciences sociales	- Comité de l'éducation
	o Critères : paragraphe 4.1	o Critères : paragraphe 4.1	- Critères : paragraphe 4.1
	- Deuxième étape :	- Deuxième étape :	
	o Examen par les pairs x 2	o Examen par les pairs x 2	
	o Examen par le Comité	o Examen par le Comité	
	o Examen par le Comité	o Examen par le Comité	

***Les chercheurs en début de carrière** sont définis comme des personnes qui ont 5 ans ou moins d'expérience depuis leur première nomination à un poste universitaire ou de recherche.

4.0 Processus de candidature et d'examen

Tous les candidats des niveaux 1 et 2 doivent soumettre une première déclaration d'intérêt par le biais de la [Plate-forme Bourses de l'AMA dans le cadre du processus en deux étapes](#). Veuillez consulter et lire attentivement les documents suivants avant de préparer votre déclaration d'intérêt: le programme de bourses de l'AMA pour la recherche en sciences sociales, le guide de l'utilisateur des bourses de l'AMA et la stratégie de l'AMA pour la recherche en sciences sociales.

La date de fermeture des déclarations d'intérêt de niveaux 1 et 2 pour l'appel à propositions 2023 est le **lundi 21 novembre 2022 à 23h59 (GMT)**. L'examen des déclarations d'intérêt sera effectué et communiqué dans les six semaines suivant la soumission de la candidature. Les candidats sont encouragés à postuler à l'avance si possible, afin de permettre un délai plus rapide pour les décisions.

Les candidats dont les projets sont approuvés pour passer à la deuxième étape seront invités à effectuer une procédure de candidature complète. La date de clôture de la candidature complète est le **lundi 30 janvier 2023 23h59 (GMT)**.

Les candidats de niveau 3 doivent remplir et soumettre une déclaration d'intérêt avant le **lundi 30 janvier 2023 23h59 (GMT)**. Après l'évaluation initiale, des questions et des éclaircissements supplémentaires peuvent être demandés aux candidats avant qu'une décision ne soit prise.

4.1. Déclaration d'intérêt

L'objectif de la déclaration d'intérêt est de fournir une brève description des points suivants:

- Le contexte de la recherche et de la question de recherche proposée et les objectifs spécifiques du projet
- L'alignement de la recherche avec les priorités stratégiques de l'AMA pour la recherche en sciences sociales, ou un argumentaire en faveur d'une autre problématique jugée pertinente
- Cadre et méthodes de recherche proposés
- Plan d'engagement et d'impact, décrivant comment vous allez impliquer la communauté du sport propre pour que la recherche ait un impact
- L'expérience et l'expertise de l'équipe de recherche
- Plan de diffusion ciblé

4.2 Foire aux questions sur la déclaration d'intérêt

Q: Dans quelle mesure ma proposition de recherche doit-elle être développée au moment de ma déclaration d'intérêt?

R: Une proposition de recherche entièrement élaborée et un budget détaillé du projet ne sont pas requis au stade de la déclaration d'intérêt. En plus des informations fournies à la section 4.1 ci-dessus, le formulaire de déclaration d'intérêt sur la plateforme Bourses de l'AMA vous aidera à déterminer le niveau d'information requis pour chaque élément.

Q: Dois-je avoir conclu un accord avec les OAD avec lesquelles je veux travailler avant de soumettre la déclaration d'intérêt?

R: Non, mais vous devez avoir eu une conversation préalable et indiquer qu'ils sont ouverts à une pleine participation au projet de recherche. La confirmation de leur participation peut alors être fournie au stade de la candidature complète.

4.3 Candidature complète (niveaux 1 et 2 uniquement)

Le but d'une candidature complète est de:

- Fournir plus de détails sur le projet de recherche et le plan de transfert et d'utilisation

des connaissances

- Fournir une revue de littérature pour justifier la recherche, l'intervention et les méthodes
- Fournir un plan de recherche pour démontrer que les méthodes sont scientifiquement rigoureuse
- Démontrer l'établissement de partenariats pertinents avec des organisations antidopage (OAD)

La candidature complète doit être plus détaillée que ce qui est présenté dans la déclaration d'intérêt. Certains aspects peuvent avoir changé à la suite de retours donnés au sujet de la déclaration d'intérêt. Les concepts et les méthodes devraient être entièrement développés et élaborés au stade de la soumission de cette candidature.

La candidature complète doit contenir les informations suivantes:

- Coordonnées de l'institution gestionnaire
- Coordonnées du chercheur principal et de l'équipe de recherche
- Titre du projet
- Description du projet, incluant des informations concernant:
 - La (les) question(s) de recherche
 - Le groupe cible principal et le contexte
 - Les hypothèses, le cas échant
 - Cadre et méthodes de recherche
 - Objectifs de la recherche, résultats et implications importants en termes de politiques, programmes et pratiques pour la communauté du sport propre
- Revue de littérature
- Stratégies de transfert et d'utilisation des connaissances de la recherche
- Collaborations et organisations partenaires

- Évaluation de l'éthique de la recherche (voir paragraphe 4.6)
- Garanties en matière d'éthique de la recherche (voir paragraphe 4.6)
- Déclaration sur les garanties en matière d'éthique de la recherche
- Diagramme de Gantt
- Budget détaillé de la recherche
- Autres sources de financement
- Plan de diffusion ciblé
- Conflit d'intérêt potentielle
- Pertinence du projet en matières d'anti dopage

Une candidature complète sera examinée en fonction des critères suivants:

1. Qualité et importance

- La mesure dans laquelle le projet répond aux priorités de recherche en sciences sociales de l'AMA.
- L'importance et la pertinence du projet, et la contribution qu'il apportera, s'il est couronné de succès, à la prévention du dopage dans le sport.
- La mesure dans laquelle les questions, problèmes ou enjeux de la recherche seront abordés au cours de la recherche est définie et l'importance et la pertinence sont précisées.
- La pertinence, l'efficacité et la faisabilité des méthodes et/ou de l'approche de recherche proposées.
- La solidité et l'étendue de la base factuelle fournie pour étayer la justification du projet.
- Le mérite scientifique:
 - La solidité et robustesse du cadre de recherche, des cadres conceptuels/théoriques, de la revue de littérature, de la méthodologie de recherche et du mérite technique général.

2. Personnes et ressources

- La pertinence et l'équilibre de l'équipe de recherche
- L'aptitude du personnel (y compris la qualité et l'importance de son travail jusqu'à présent)
- L'adéquation des ressources disponibles
- L'étendue de la consultation des sportifs, y compris leur participation au processus de recherche (pour les projets qui auront un impact direct sur les sportifs)
- Le degré de partenariat avec des OAD : si elles ont été incluses dans le processus de création et le niveau d'implication tout au long du processus de recherche

3. Rapport qualité-prix et probabilité de livrer dans les délais

- Calendrier justifiable et raisonnable
- Budget justifiable et raisonnable
- Adéquation du budget proposé et rapport qualité-prix par rapport à la contribution de la recherche à la communauté du sport propre
- Autres sources d'investissement - tant directes qu'indirectes (par le biais de contributions en nature)

4. Résultats, diffusion et impact

- La probabilité que les réalisations et les résultats du projet soient hautement valorisés et largement exploités, tant dans la communauté de la recherche que dans les contextes sportifs plus larges où ils peuvent faire la différence
- Si une attention suffisante a été accordée à l'identification des bénéficiaires de la recherche et aux moyens appropriés de les faire participer tout au long du projet
- Qualité du plan de diffusion

- A le potentiel d'avoir un impact et d'influencer la prévention du dopage

4.4 Processus d'examen des candidatures complètes

Étape 1: Évaluation du département de l'éducation

Toutes les candidatures feront l'objet d'une évaluation préliminaire afin de s'assurer qu'elles sont complètes, conformes aux exigences administratives et ont été soumises conformément à la procédure de candidature décrite dans le présent document.

Étape 2: Évaluation indépendante par les pairs

Toutes les soumissions éligibles seront envoyées à un minimum de deux pairs évaluateurs externes. Les évaluateurs seront sélectionnés parmi un groupe d'universitaires et d'experts internationaux en fonction de la pertinence de leurs travaux par rapport à la proposition. Étant donné qu'il est demandé aux pairs évaluateurs d'évaluer les « aptitudes du personnel/des ressources » (comme décrit ci-dessous), les évaluateurs connaîtront l'identité des membres de l'équipe de recherche. Les évaluateurs devront signaler tout conflit d'intérêt potentiel et signer une déclaration à cet effet avant de commencer toute évaluation. Les pairs évaluateurs fourniront un rapport à l'AMA sur les forces et les faiblesses de la soumission et, dans la mesure du possible, une recommandation quant à l'investissement. Chaque candidat recevra, sur demande, une copie des rapports anonymes d'évaluation par les pairs relatifs à la soumission.

Étape 3: Examen par le Comité d'examen des sciences sociales

Toutes les soumissions et les rapports d'examen par les pairs seront soumis au Comité d'examen des sciences sociales de l'AMA, composé de chercheurs chevronnés et d'au moins un membre du Comité de l'éducation de l'AMA. Le Comité d'examen examinera les propositions afin d'identifier les projets qui contribueront le mieux aux priorités définies dans la stratégie de l'AMA pour la recherche en sciences sociales.

Étape 4: Examen par le Comité de l'éducation et décision par le Comité exécutif

Le Comité d'examen fournira au Comité de l'éducation de l'AMA les conclusions de son examen. En tenant compte de ces examens, le Comité de l'éducation de l'AMA fera des recommandations

au Comité exécutif de l'AMA concernant la sélection des propositions d'investissement. Le Comité exécutif approuvera ou rejettera les recommandations du Comité d'éducation.

Afin de garantir un processus d'examen impartial, et si un conflit d'intérêts survient à un moment quelconque, le pair-évaluateur, le membre du Comité d'examen, le membre du Comité de l'éducation ou le membre du Comité exécutif concerné divulguera pleinement la nature de son conflit d'intérêts et ne participera plus au processus de sélection lié à cette proposition. Un candidat peut retirer sa candidature à tout moment au cours du processus d'évaluation. Une demande de retrait de candidature doit être signée par le chercheur principal et une personne habilitée de son institution d'affiliation.

4.5 Politiques budgétaires

Un modèle de budget sera fourni aux candidats dans le cadre de la procédure de candidature complète afin de documenter les dépenses par catégorie et pour chaque année du projet. Vous trouverez ci-dessous un aperçu des politiques de l'AMA concernant des catégories de dépenses spécifiques. L'AMA ne couvre généralement pas les salaires des membres de l'équipe de recherche ni la rémunération du remplacement des membres de l'équipe de recherche par les institutions

Services d'assistant de recherche: Une rémunération peut être offerte à un étudiant diplômé pour l'acquisition d'une expérience de recherche. Veuillez inclure les informations suivantes dans la candidature: description détaillée du poste et des fonctions spécifiques de l'assistant de recherche; niveau académique requis (maîtrise, doctorat ou post-doctorat); dates prévues d'emploi (mois/année de début et de fin); et salaire. Veuillez noter que les frais d'établissement (tels que les frais de scolarité) ne sont pas couverts par l'AMA. Toute contribution de la recherche à la poursuite des études de l'étudiant (par exemple un doctorat) doit être pleinement divulguée.

Services contractuels ou de consultants: Lorsque des services professionnels privés de contractants ou de consultants sont nécessaires, des devis d'au moins deux fournisseurs potentiels doivent être soumis avec la proposition. La justification de ces services doit inclure l'expertise spécifique recherchée et expliquer pourquoi cette expertise ne peut être fournie par

un membre de l'équipe de recherche. Quelles sont les qualifications uniques du contractant ou du consultant?

Équipement et fournitures: Articles à acheter ou services à obtenir, tels que les frais de sondage et de terrain, ainsi que les frais d'impression et d'envoi. Veuillez noter que l'AMA ne financera pas l'achat d'ordinateurs ou d'autres équipements de bureau.

Frais de voyage: Les frais de voyage prévus doivent être spécifiques et justifiés. Seuls les frais de voyage que les chercheurs doivent engager pour la collecte des données sont autorisés.

Les fonds seront utilisés uniquement pour les coûts et activités spécifiés dans le budget de la demande, ou le budget soumis à nouveau, approuvé par l'AMA, et conformément à ce budget. Toutefois, un maximum de 20% de ces fonds peut être utilisé pour les coûts indirects, y compris, mais sans s'y limiter, les frais de téléphone, de secrétariat, d'administration des fonds, de location de laboratoires, etc. Tout fonds non dépensé doit être retourné à l'AMA.

Frais de publication: Des allocations jusqu'à 1 000 USD peuvent être allouées pour les coûts liés aux publications dans des revues évaluées par des pairs.

4.6 Éthique

Évaluation de l'éthique de la recherche (uniquement pour les candidatures complètes):

Conformément à la politique de l'AMA en matière d'éthique de la recherche, toute recherche impliquant des sujets humains doit être examinée par le comité d'éthique universitaire du chercheur principal ou par un autre processus d'examen éthique avant que les fonds ne soient débloqués. Une preuve d'approbation doit être jointe à la candidature. Si le projet est en cours d'approbation, l'AMA peut approuver le projet sous réserve d'approbation de l'examen éthique.

Garanties en matière d'éthique de la recherche (uniquement pour les candidatures complètes):

Un bref exposé des problématiques éthiques qui peuvent découler de votre projet de recherche est requis, ainsi qu'une explication de la manière dont chacune de ces problématiques sera abordée avant, pendant ou après l'achèvement du projet de recherche.

Incluez dans votre exposé tous les aspects éthiques, sécuritaires ou réglementaires potentiels du projet proposé, et la manière dont ils seront abordés dans votre projet proposé.

Examen éthique de l'AMA (toutes les candidatures): Avant que le programme de bourses de recherche en sciences sociales de l'AMA ne finance un projet de recherche, tous les projets impliquant des sujets humains doivent faire l'objet d'une évaluation éthique effectuée conformément aux termes de la Politique d'éthique de la recherche publiée sur le site web de l'AMA. Un contrôle éthique aura lieu lors de l'évaluation de toutes les demandes de bourses.

5.0 Dates clés

Publication de l'appel à propositions	lundi 17 octobre 2022, 23h59 GMT
Date limite de dépôt pour la déclaration d'intérêt (niveaux 1 et 2 uniquement)	lundi 21 novembre 2022, 23h59 GMT
Date limite de dépôt des candidatures complètes (niveaux 1 et 2 uniquement)	lundi 30 janvier 2023, 23h59 GMT
Date limite de dépôt des candidatures de niveau 3	lundi 30 janvier 2023, 23h59 GMT
Annonce des candidats retenus	Juin 2022